

## Глава 2.2.7. Создание нового фрейма

*Фрейм* является составной частью *Материала*. Таким образом *Фрейм* может быть создан только в уже существующем *Материале*. Фреймы бывают нескольких типов, отличающихся видом контента, который может быть в них помещён.

Существуют следующие типы Фреймов

- Текстовый
- Табличный
- Изображение (Иллюстрация)
- Мультимедиа

Тип фрейма задаётся при его создании и после создания фрейма не может быть изменён.

*Новый фрейм* может быть создан в *Материале* двумя способами

- В режиме редактирования материала
- Из *Дерева каталога*.

### Создание нового фрейма в режиме редактирования Материала

Для создания *Нового фрейма* в режиме редактирования *Материала*, необходимо:

1. Выбрать *Материал* в списке и перейти в *Режим редактирования* выбранного материала.

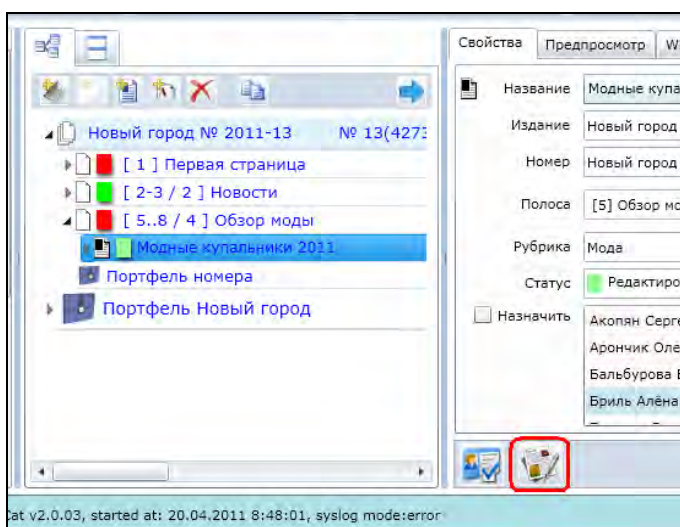


Рис. 2.2.7.1.  
Переход в редактирование материала.  
Отмечена кнопка **[Редактировать]** в закладке *Свойства*.

После нажатия кнопки **[Редактировать]** в новом разделе (закладке основного окна) автоматически откроется *Текстовый Редактор*.

2. В Текстовом Редакторе перейти на Закладку [+].

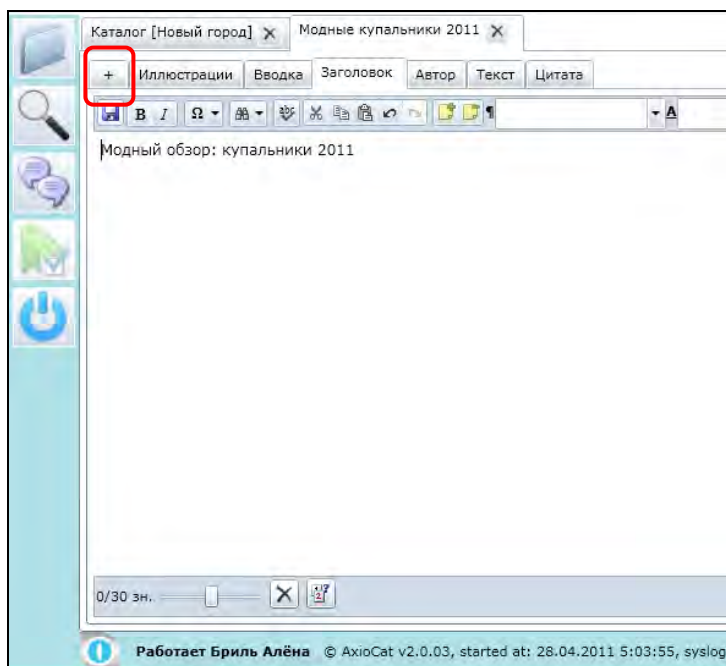


Рис. 2.2.7.2.  
Текстовый редактор.  
Отмечена *Закладка* [+].

3. На *Закладке* [+]  
находится *Форма задания настроек нового фрейма*. Для создания *Нового фрейма* необходимо заполнить нужные поля и нажать на кнопку **[Добавить]**.

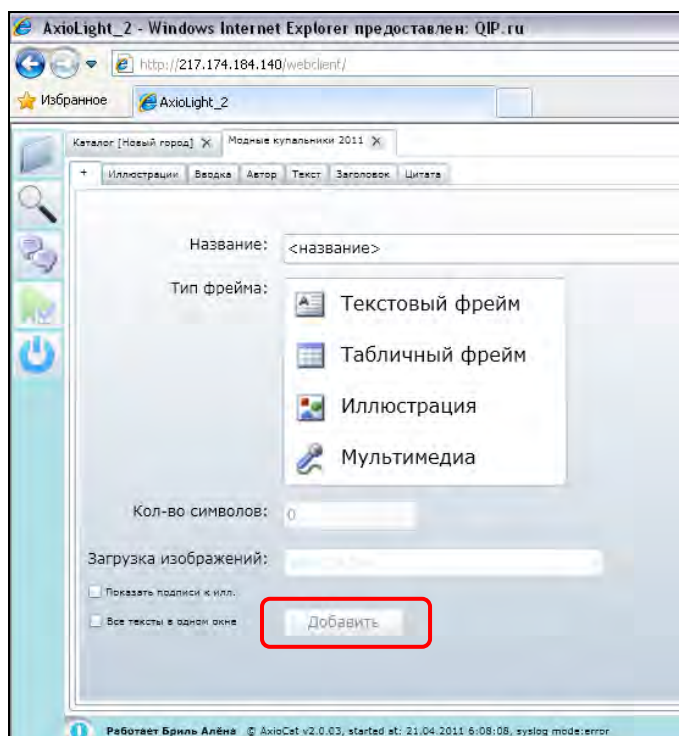


Рис. 2.2.7.3.  
*Окно настроек нового фрейма*.  
Отмечена кнопка **[Добавить]**.  
Кнопка **[Добавить]** не доступна (серого цвета), так как поля свойств фрейма не заполнены.

## Создание фрейма типа «Текст»

*Текстовый Фрейм* является основным типом фреймов, составляющих *Материал*. Текстовый фрейм может иметь разные названия. Название текстового фрейма как правило отражает содержание помещённой в него части *Материала*.

Стандартными (по умолчанию существующими в системе) названиями текстового фрейма являются:

- Заголовок
- Вводка
- Вынос
- Текст (основной текст материала, body text)
- Автор (подпись автора)

Стандартные фреймы могут быть выбраны из списка в момент создания нового *Материала* в *Диалоговом окне создания нового материала*. Кроме стандартных названий пользователь может задать любое название по желанию, для этого предусмотрена возможность при создании ввести название текстового фрейма в специальное поле. Также пользователь может изменить название текстового фрейма воспользовавшись палитрой *Свойства*.

Для создания *Фрейма* типа *Текст* необходимо заполнить поля *Формы задания настроек нового фрейма* и нажать на кнопку **[Добавить]**.

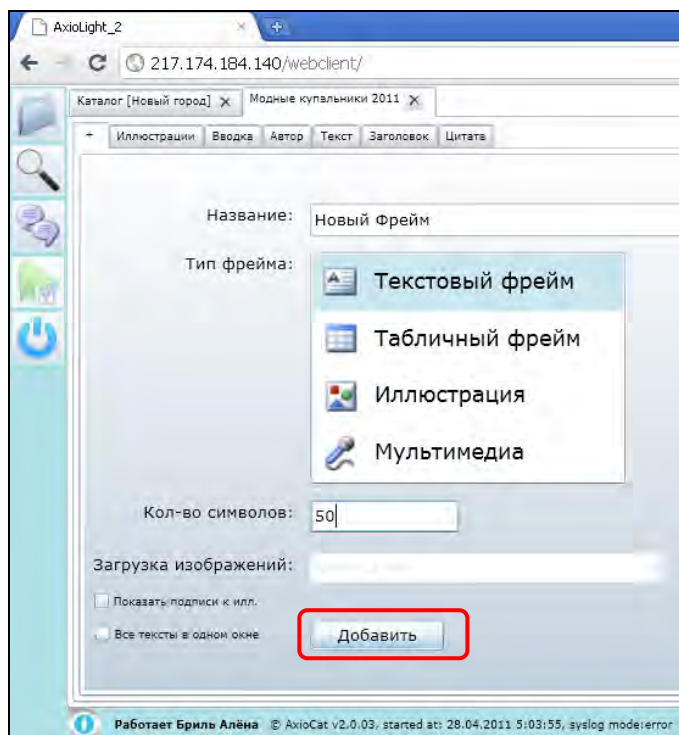


Рис. 2.2.7.4.

Окно настроек нового фрейма с примером заданных параметров *Текстового фрейма*.

Отмечена кнопка **[Добавить]**.

### Пример заполнения параметров нового Фрейма типа Текст

<b>Название</b>	—	Название создаваемого Фрейма, например, «Новый Фрейм».
<b>Тип фрейма</b>	—	Выбранный тип, «Текстовый».
<b>Количество символов</b>	—	Требуемое («заказанное») количество знаков (символов) для текста, 50.

После нажатия на кнопку **[Добавить]** *Новый фрейм* будет создан в текущем *Материале* и будет открыт в *Тестовом редакторе* в новой закладке.

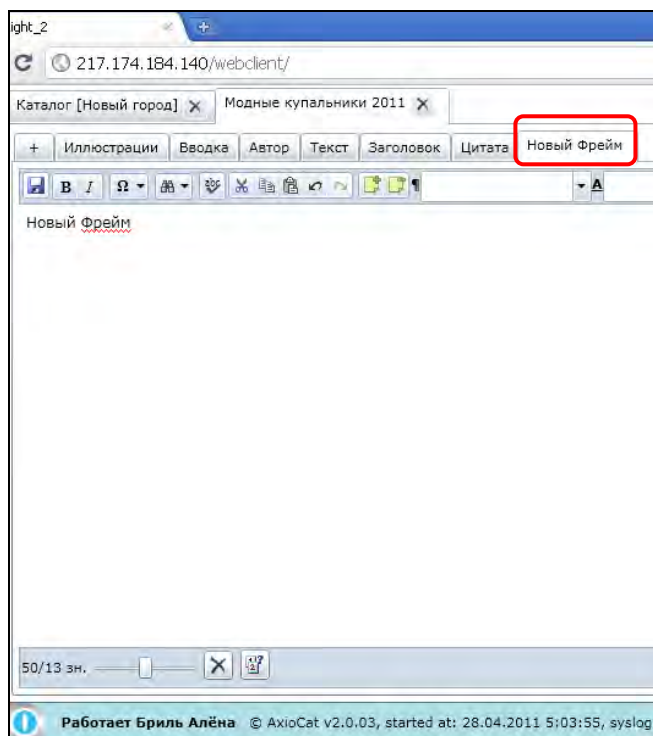


Рис. 2.2.7.5.  
Отмечена открытая закладка  
созданного *Нового Фрейма*.

### Создание фрейма типа Таблица

Для создания Фрейма типа Таблица необходимо заполнить поля *Формы задания настроек нового фрейма* и нажать на кнопку **[Добавить]**.

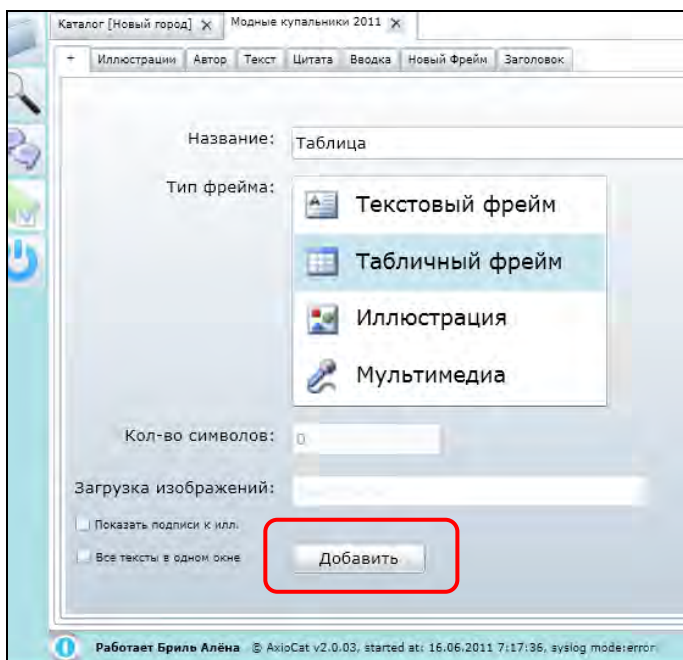


Рис. 2.2.7.6.  
Окно настроек нового фрейма с примером заданных параметров Табличного фрейма.  
Отмечена кнопка **[Добавить]**.

### Пример заполнения параметров нового Фрейма типа Таблица

<b>Название</b>	—	Название создаваемого Фрейма, например, «Новая Таблица».
<b>Тип фрейма</b>	—	Выбранный тип, «Табличный».

После нажатия на кнопку **[Добавить]** *Новый фрейм* будет создан в текущем *Материале* и будет открыт в *Тестовом редакторе* в новой закладке.

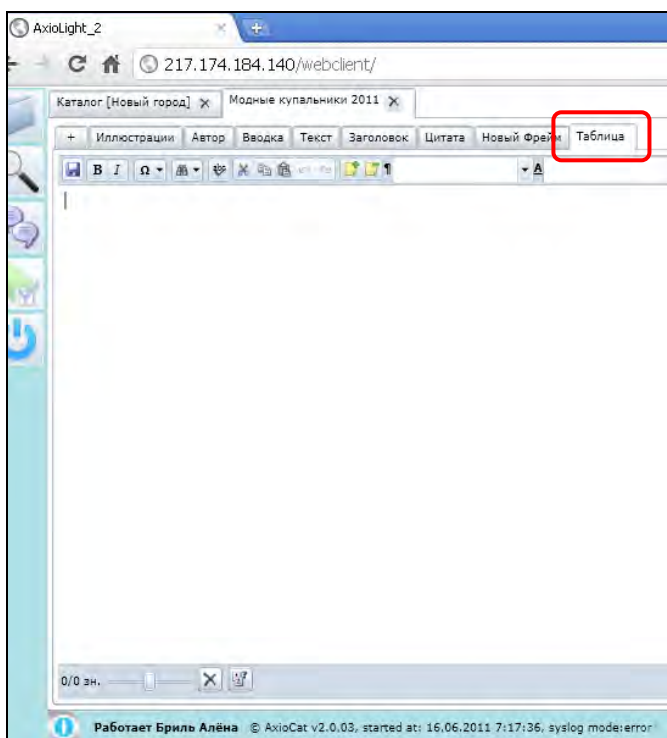


Рис. 2.2.7.7.  
Отмечена открытая закладка созданного *Нового Фрейма*.

### Создание фрейма типа Изображение

Для создания Фрейма типа Изображение необходимо заполнить поля *Формы задания настроек нового фрейма* и нажать на кнопку **[Добавить]**.

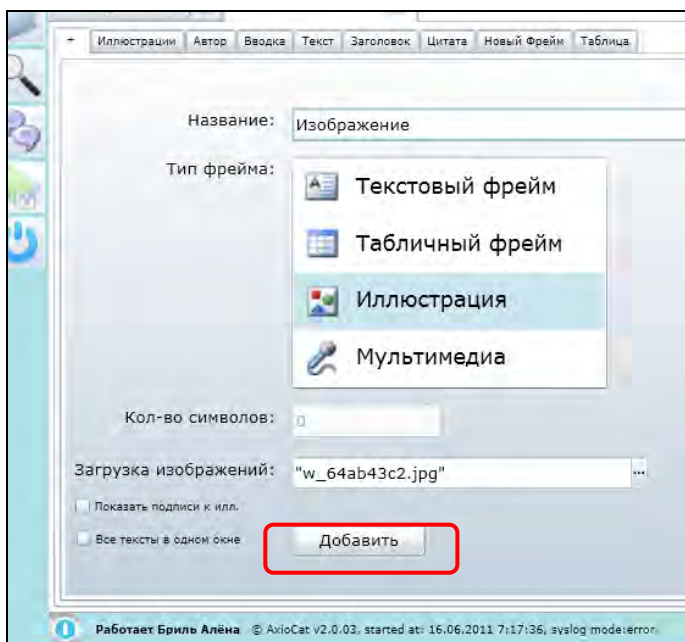


Рис. 2.2.7.8. Окно настроек нового фрейма с примером заданных параметров *Изображения*. Отмечена кнопка **[Добавить]**.

### Пример заполнения параметров нового Фрейма типа Изображение

<b>Название</b>	—	Название создаваемого Фрейма, например, «Новое Изображение».
<b>Тип фрейма</b>	—	Выбранный тип, «Иллюстрация».

После нажатия на кнопку **[Добавить]** Иллюстрация будет добавлена и появится окно «Изображения загружены».

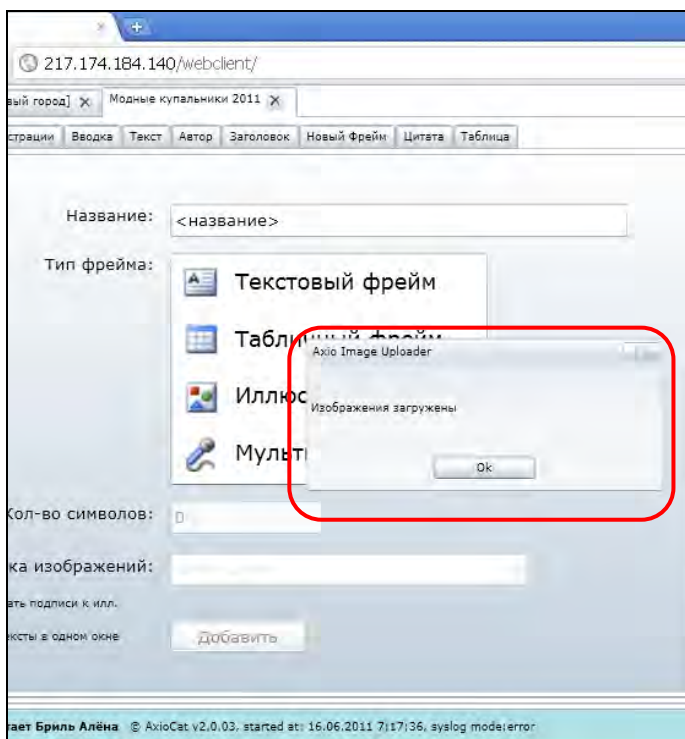


Рис. 2.2.7.9. Отмечено окно «Изображения загружены».

## Создание фрейма типа Мультимедиа

Для создания Фрейма типа *Мультимедиа* необходимо заполнить поля *Формы задания настроек нового фрейма* и нажать на кнопку **[Добавить]**.

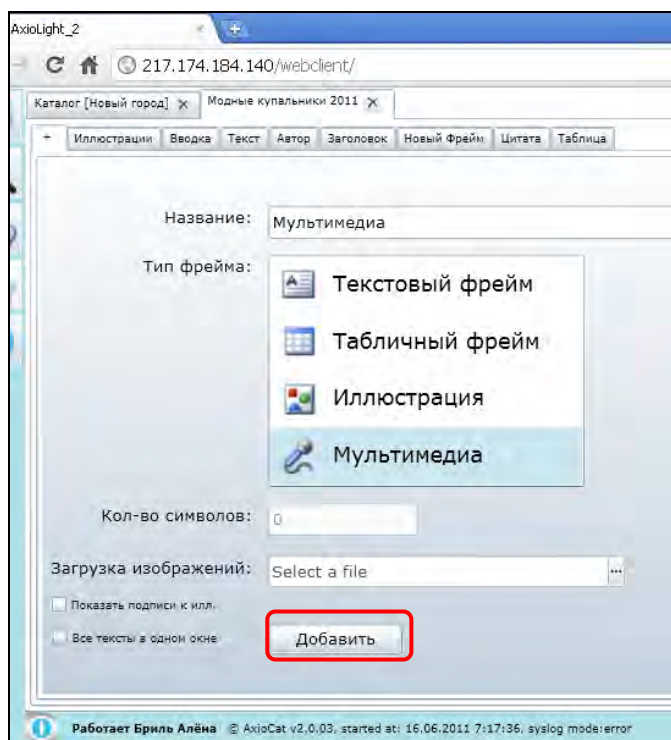


Рис. 2.2.7.10.  
Окно настроек нового фрейма с примером заданных параметров фрейма *Мультимедиа*.  
Отмечена кнопка **[Добавить]**.

### Пример заполнения параметров нового Фрейма типа Мультимедиа

<b>Название</b>	—	Название создаваемого Фрейма, например, «Новый медиа-файл».
<b>Тип фрейма</b>	—	Выбранный тип, «Мультимедиа».

## Создание нового фрейма из дерева каталога

Для создания *Нового фрейма* из *Дерева каталога* необходимо:

4. Выделить в *Дереве каталога* кликом мыши нужный *Материал* и нажать на кнопку **[Создать фрейм]** на *Панели инструментов* в верхней части *Каталога*.



Кнопка **[Создать фрейм]**

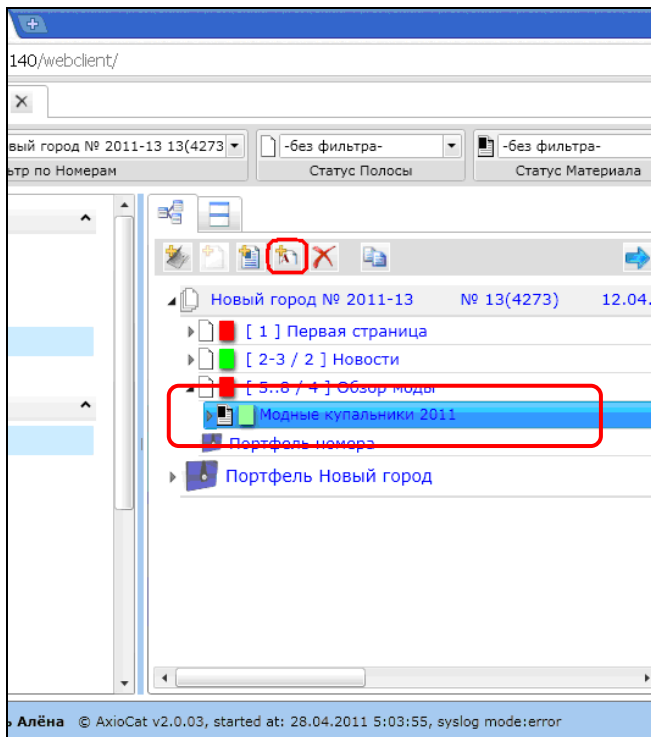


Рис. 2.2.7.11.  
Создание нового фрейма.  
Отмечены Выделенный *Материал*  
и кнопка **[Создать фрейм]**.

После нажатия на кнопку **[Создать фрейм]** появляется диалоговое окно задания свойств нового фрейма.

5. Заполнить необходимые поля появившегося *Диалогового окна свойств нового фрейма* и нажать на кнопку **[ОК]**.

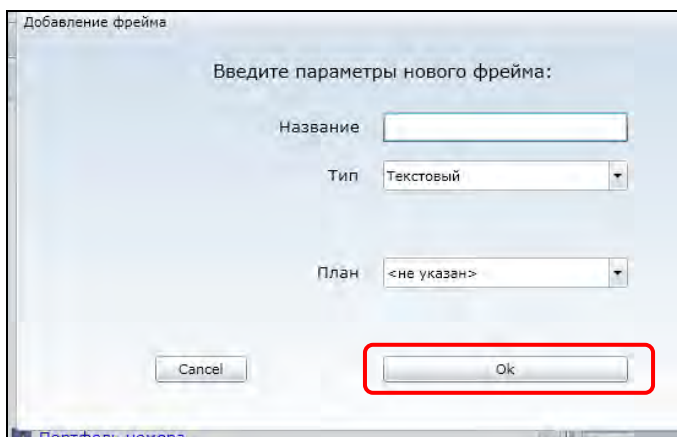


Рис. 2.2.7.12.  
Окно параметров добавления  
*Нового текстового фрейма*.  
Отмечена кнопка **[ОК]**.

### Замечание.

Описание полей *Диалогового окна создания нового фрейма* приведено далее в разделе примеров создания фреймов различных типов.



6. После нажатия на кнопку [ОК] *Новый фрейм* будет создан и автоматически сделан текущим (выделенным) в *Дереве каталога* в структуре соответствующего *Материала*.

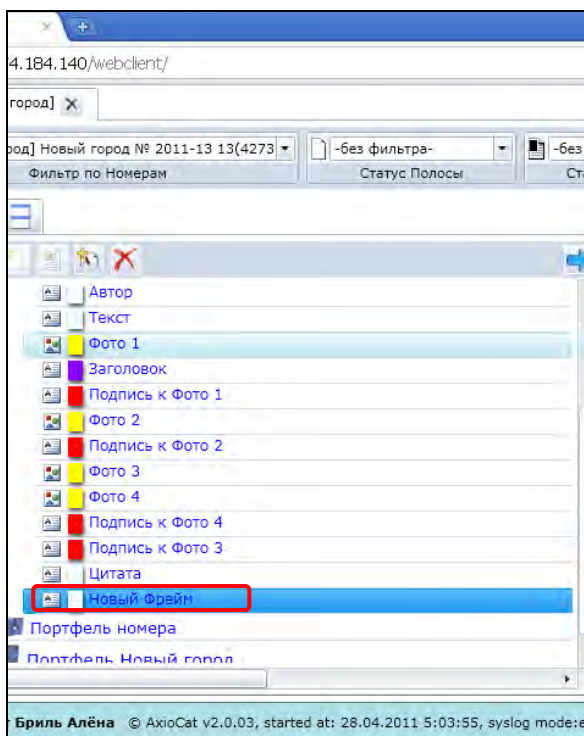


Рис. 2.2.7.13.  
Создание нового *Фрейма*.  
Отмечен созданный *Новый фрейм*.

**Пример заполнения параметров нового фрейма типа «Текст»**

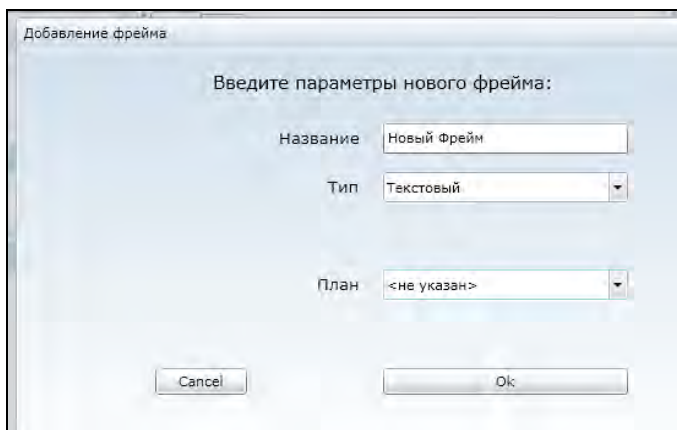


Рис. 2.2.7.14.  
Пример заполнения окна параметров создания нового *Фрейма* для фрейма типа *Текст*.

<b>Название</b>	—	Название создаваемого Фрейма, «Новый Фрейм»
<b>Тип фрейма</b>	—	Выбранный тип фрейма, «Текстовый».
<b>План</b>	—	План сдачи для фрейма (расписание дедлайнов). Может быть выбрано из списка заранее зарегистрированных в системе планов сдачи (см. описание План сдачи). В примере Собственный план сдачи для материала не указан, то есть материалу будет назначен план сдачи по умолчанию – заданный для Материала.

**Пример заполнения параметров нового фрейма типа «Таблица»**

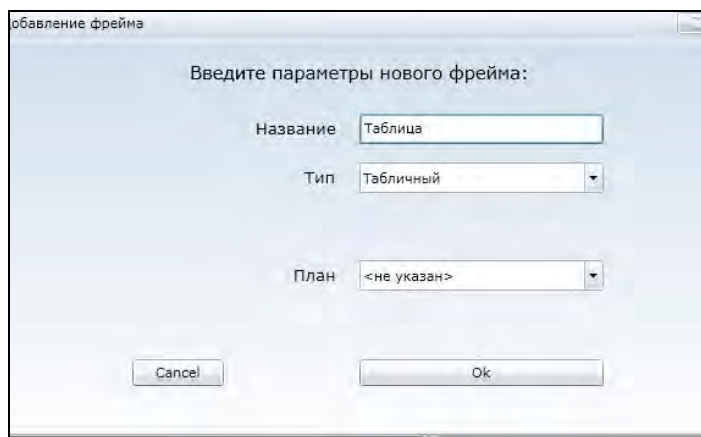


Рис. 2.2.7.15.  
Пример заполнения окна параметров создания нового Фрейма для фрейма типа Таблица.

<b>Название</b>	—	Название создаваемого Фрейма, «Таблица»
<b>Тип фрейма</b>	—	Выбранный тип фрейма, «Табличный».
<b>План</b>	—	План сдачи для фрейма (расписание дедлайнов). Может быть выбрано из списка заранее зарегистрированных в системе планов сдачи (см. описание План сдачи). В примере Собственный план сдачи для материала не указан, то есть материалу будет назначен план сдачи по умолчанию – заданный для Материала.

**Пример заполнения параметров нового фрейма типа «Изображение»**

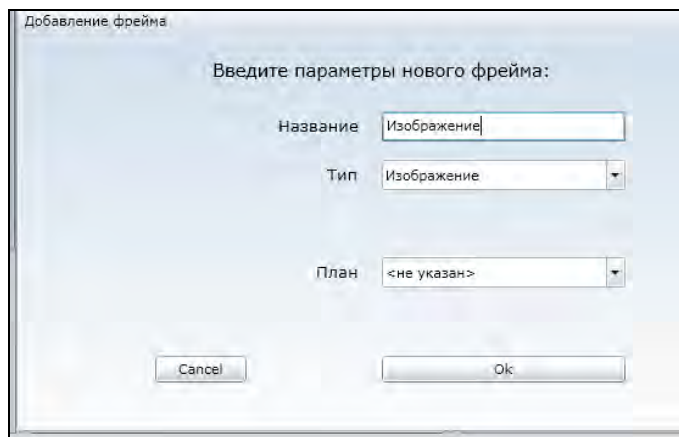


Рис. 2.2.7.16.  
Пример заполнения окна параметров создания нового Фрейма для фрейма типа Изображение.

<b>Название</b>	—	Название создаваемого Фрейма, «Изображение»
<b>Тип фрейма</b>	—	Выбранный тип фрейма, «Изображение».
<b>План</b>	—	План сдачи для фрейма (расписание дедлайнов). Может быть выбрано из списка заранее зарегистрированных в системе планов сдачи (см. описание План сдачи). В примере Собственный план сдачи для материала не указан, то есть материалу будет назначен план сдачи по умолчанию – заданный для Материала.

**Пример заполнения параметров нового фрейма типа «Мультимедиа»**

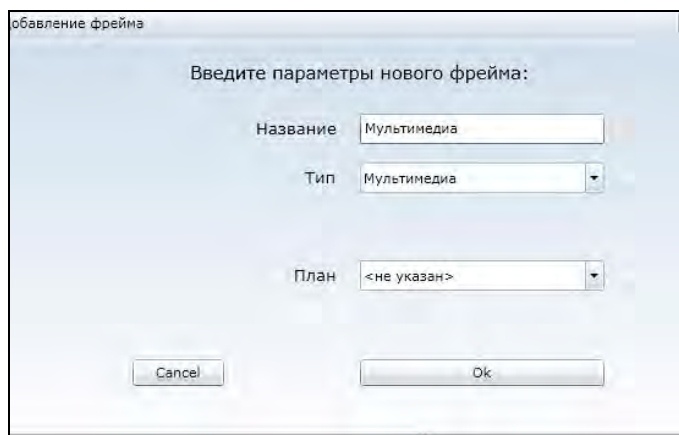


Рис. 2.2.7.17.  
Пример заполнения окна параметров создания нового Фрейма для фрейма типа Мультимедиа.

<b>Название</b>	—	Название создаваемого Фрейма, «Мультимедиа»
<b>Тип фрейма</b>	—	Выбранный тип фрейма, «Мультимедиа».
<b>План</b>	—	План сдачи для фрейма (расписание дедлайнов). Может быть выбрано из списка заранее зарегистрированных в системе планов сдачи (см. описание План сдачи). В примере Собственный план сдачи для материала не указан, то есть материалу будет назначен план сдачи по умолчанию – заданный для Материала.

□

## Глава 2.2.8. Удаление фрейма

Фрейм может быть удалён из *Материала* двумя способами

- В режиме редактирования материала
- Из *Дерева каталога*.

### Удаление фрейма в режиме редактирования материала

Для удаления *Фрейма* в режиме редактирования *Материала* (в *Текстовом редакторе*) необходимо:

1. Нажать на кнопку **[Удалить фрейм]** на нижней панели *Текстового Редактора*.  
Для разных типов *Фреймов* кнопки удаления находятся в разных окнах.

А) **Для текстового фрейма.** Кнопка **[Удалить фрейм]** находится на нижней панели в соответствующей удаляемому Фрейму закладке *Текстового редактора*.

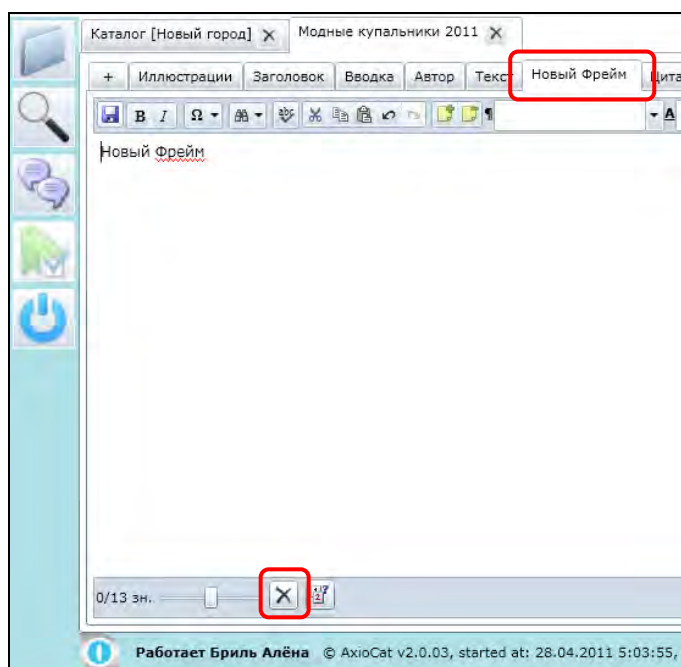


Рис. 2.2.8.1.

Удаление *Текстового фрейма*.

Удаляемый фрейм «Новый фрейм» отмечен.

Кнопка **[Удалить фрейм]** на нижней панели *Текстового Редактора* отмечена.

- В) Для Табличного фрейма. Кнопка **[Удалить фрейм]** находится на нижней панели в соответствующей удаляемому Фрейму закладке *Текстового редактора*.

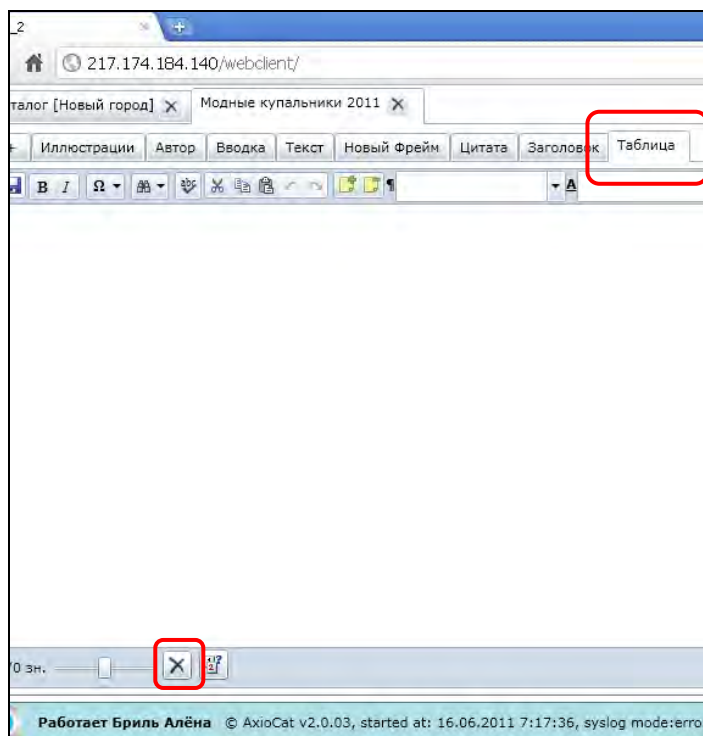


Рис. 2.2.8.2.

Удаление *Табличного фрейма*. Удаляемый фрейм «Таблица» отмечен.

Кнопка **[Удалить фрейм]** на нижней панели *Текстового Редактора* отмечена.

- С) Для фрейма изображения. Кнопка **[Удалить фрейм]** находится на нижней панели закладки *Изображения*. При нажатии на кнопку удаляется выделенное *Изображение*.

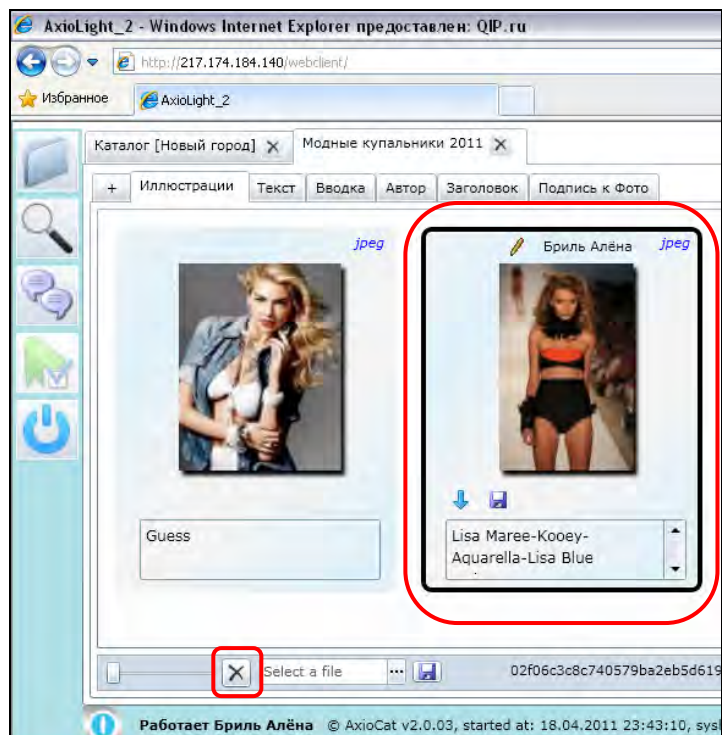


Рис. 2.2.8.3.

Удаление *Фрейма иллюстрации*.

Выделена удаляемая иллюстрация «Lisa Maree...» (чёрная рамка).

Отмечены выделенная иллюстрация и кнопка **[Удалить фрейм]** на нижней панели.

- D) Для фрейма мультимедиа. Кнопка **[Удалить фрейм]** находится на нижней панели закладки *Медиа* на правой панели *Текстового редактора*. При нажатии на кнопку удаляется выделенной фрейм типа *Медиа*.
2. После нажатия кнопки **[Удалить фрейм]** появится диалог подтверждения удаления *Фрейма*. Для удаления фрейма нужно нажать на кнопку **[ОК]**.

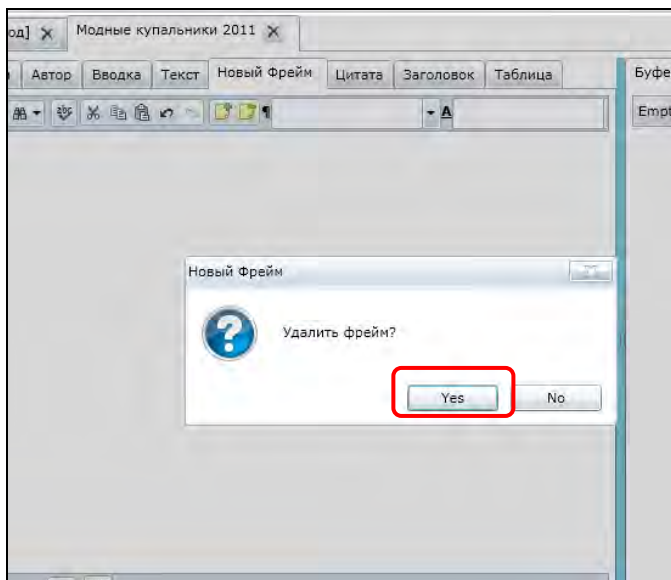


Рис. 2.2.8.4.  
Окно подтверждения удаления  
*Фрейма*.  
Кнопка **[ОК]** отмечена.

**Важно!**

Операция удаления фрейма **не может быть отменена** (восстановить удалённый фрейм **невозможно**).

## Удаление фрейма из дерева каталога

Для удаления *Фрейма* из *Дерева каталога* необходимо:

1. Выделить в *Дереве каталога* кликом мыши нужный *Фрейм*.

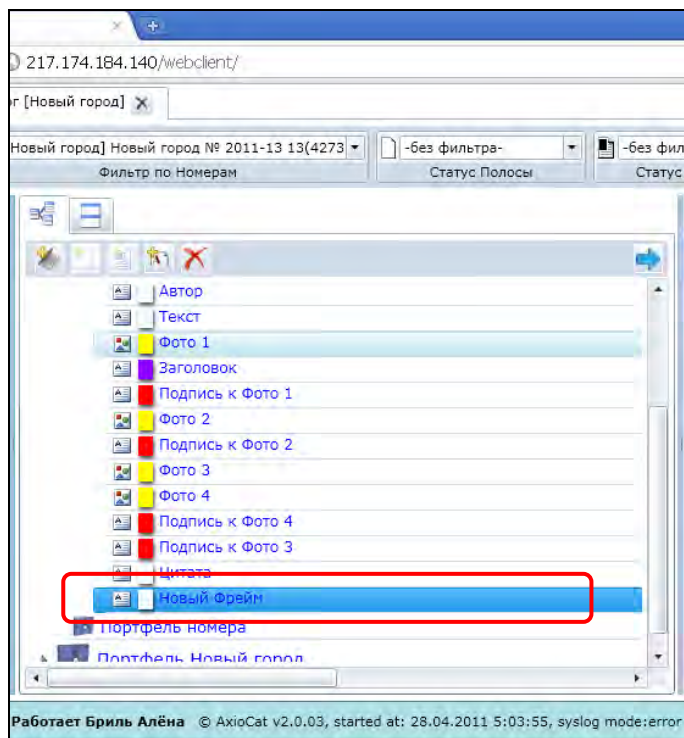


Рис. 2.2.8.5.  
Отмечен выбранный для удаления *Фрейм*.

2. Нажать на кнопку **[Удалить]** на *Панели инструментов* в верхней части *Каталога*.

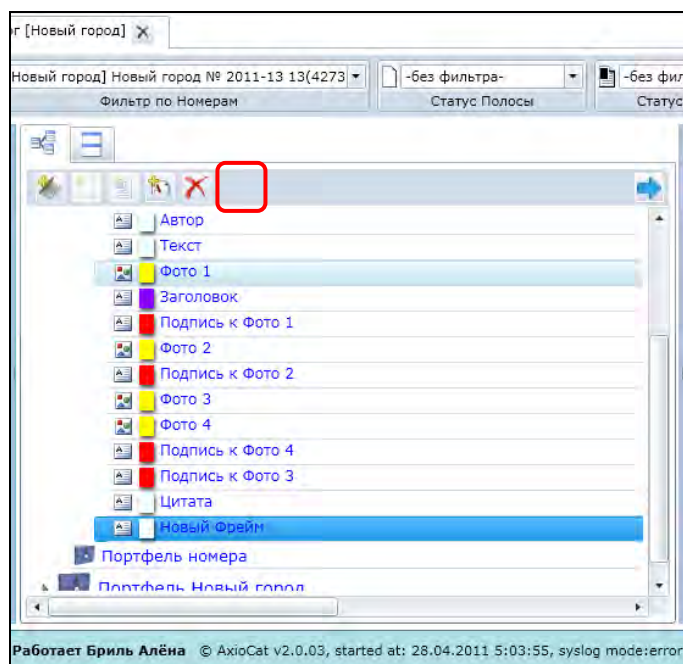


Рис. 2.2.8.6.  
Отмечена кнопка **[Удалить]**.

3. После нажатия кнопки **[Удалить]** появится диалог подтверждения удаления *Фрейма*. Для удаления фрейма нужно нажать на кнопку **[ОК]**.

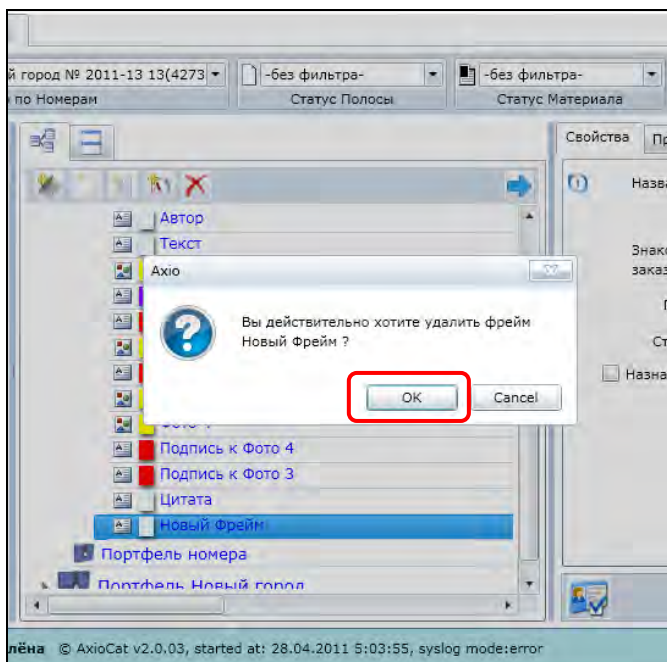


Рис. 2.2.8.7.

Окно подтверждения удаления *Фрейма*.

Кнопка **[ОК]** отмечена.

**Важно!**

Операция удаления фрейма **не может быть отменена** (восстановить удалённый фрейм **невозможно**).

